


# Ombles de Fontaine

*Salvelinus fontinalis*




L'omble de fontaine, *Salvelinus fontinalis*, truite mouchetée ou saumon de fontaine est une espèce d'eau douce, indigène de l'est de l'Amérique du Nord ou de l'Atlantique Nord-ouest. Ce salmonidé qui vit dans les lacs, rivières et étangs, est l'espèce la plus commune du HSJ. Il peut vivre jusqu'à 7 ans, mesurer 86 cm de longueur pour une moyenne de 30 cm.

## Caractéristiques physiques de l'habitat

 <b>HABITAT</b>	
<b>Type de cours d'eau</b>	Ruisseaux, rivières et lacs Étangs à castor Estuaires et eaux marines côtières Beaucoup de couverture de branches en surplomb, de souches et de roches Préfère le courant aux eaux stagnantes
<b>Substrat</b>	Présence de sources souterraines (zone résurgences de nappes phréatiques <sup>1</sup> )
<b>Bathymétrie</b>	0 à 6 m de profondeur <sup>2</sup> - 4,5 et 8 m (en juillet-août)
<b>Migration</b>	Individus des rivières sont migrateurs Populations des lacs sont sédentaires

## Paramètres de tolérances physiologiques

 <b>QUALITÉ DE L'EAU (TOLÉRANCE PHYSIOLOGIQUE)</b>	
<b>Température</b>	Eau fraîche (< 20°C) Facteur important qui influence sa distribution et sa reproduction
<b>pH</b>	≥ 5,0 mg/l est essentiel pour le succès de la reproduction et au maintien de la population <sup>3</sup> Ne peut se reproduire en deçà de ce seuil (5.0 mg/l)
<b>Oxygène dissous</b>	Eau bien oxygénée ≥ 7,8 mg/l Ne tolère pas un oxygène dissous < 5 mg/l <sup>4</sup>
<b>Turbidité</b>	Eau claire

<sup>1</sup> [http://www.fondationtruite.com/pdf/1\\_ecologieetcomportementreproducteurdansunefrayereamenagee.pdf](http://www.fondationtruite.com/pdf/1_ecologieetcomportementreproducteurdansunefrayereamenagee.pdf)

<sup>2</sup> <https://savoirs.usherbrooke.ca/bitstream/handle/11143/5134/NR74672.pdf?sequence=1&isAllowed=y>

<sup>3</sup> [http://publications.gc.ca/collections/collection\\_2013/ec/CW66-322-2012-fra.pdf](http://publications.gc.ca/collections/collection_2013/ec/CW66-322-2012-fra.pdf)

<sup>4</sup> <http://depot-e.uqtr.ca/7973/1/031504977.pdf>

## Régime alimentaire



### RÉGIME ALIMENTAIRE

<b>Diète</b>	Extrêmement variée selon la disponibilité des proies: <ul style="list-style-type: none"><li>• vers, sangsues, mollusques, crustacés, insectes, araignées et petits poissons</li><li>• grenouilles, salamandres, couleuvres et souris (parfois)</li></ul> Le cannibalisme (œufs et jeunes) est aussi possible
<b>Prédateurs</b>	Loutre, vison, brochet, anguille et certains martins-pêcheurs
<b>Compétiteurs</b>	Mulet à cornes ( <i>Semotilus atromaculatus</i> ) Meunier noir ( <i>Catostomus commersoni</i> )

## Conditions écologiques de la reproduction



### REPRODUCTION

<b>Maturité sexuelle</b>	À 2 ou 3 ans <sup>5</sup>
<b>Saison</b>	Automne (dans le Sud), octobre à décembre Débute en août dans l'extrême nord
<b>Type de frayère</b>	Les adultes migrent, parfois sur plusieurs kilomètres, pour atteindre les frayères Eau peu profonde, froide (5 à 10°C) Eau claire et bien oxygénée Fond de gravier Tête des cours d'eau, parfois en lac Présence de sources souterraines (zone résurgences de nappes phréatiques)
<b>Nid</b>	La fraie a lieu le jour Le mâle devient plus agressif et fait la cour à la femelle La femelle creuse un nid dans le gravier Le nid n'est pas protégé

<sup>5</sup> <http://depot-e.uqtr.ca/7973/1/031504977.pdf>



## REPRODUCTION (SUITE)

### Ponte

Entre 100 et 5 000 gros œufs (3,5 à 5,0 mm) selon le poids de la femelle

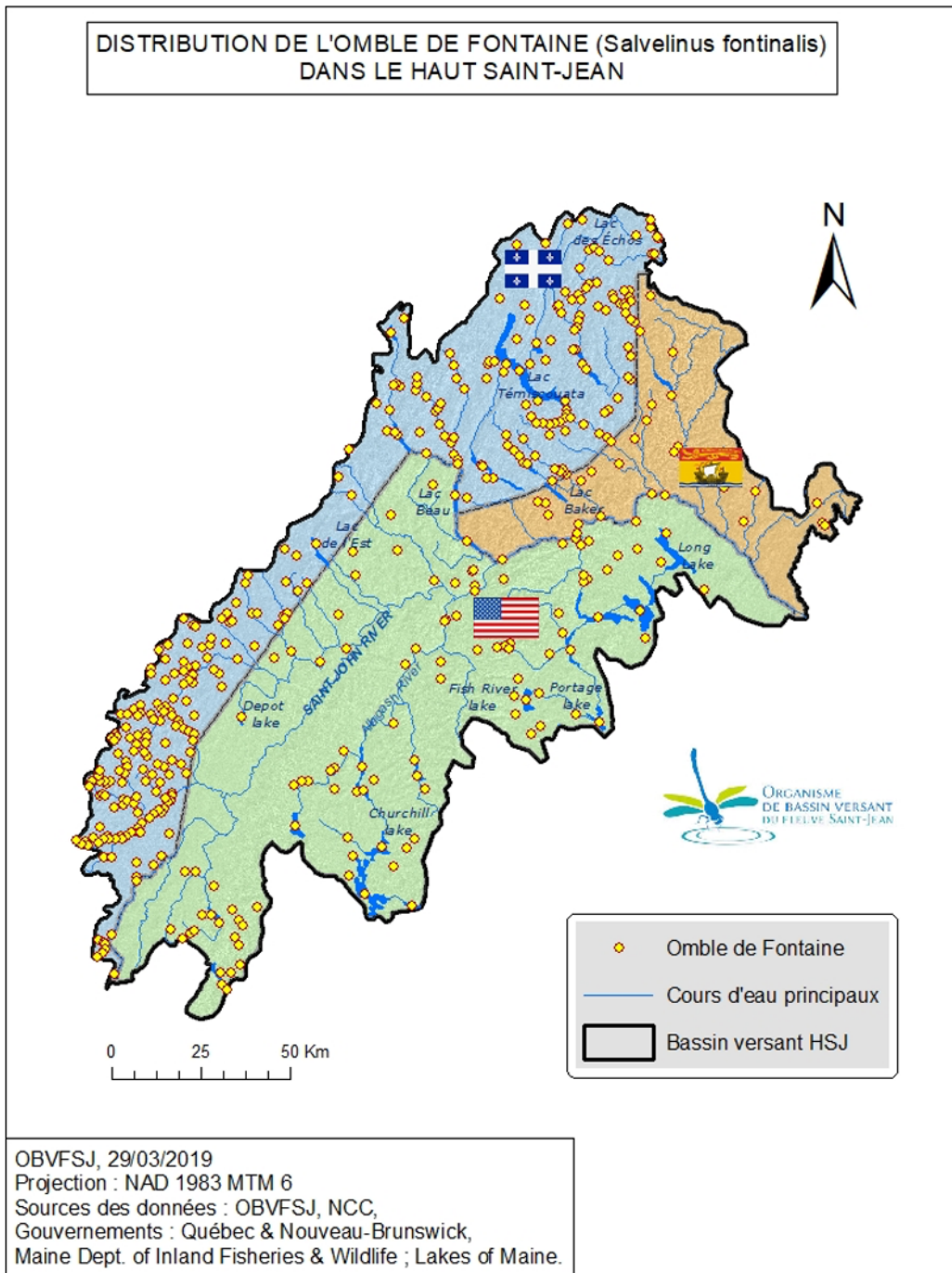
œufs sont recouverts de gravier

### Éclosion

Après 50 à 100 jours

Les alevins émergent du gravier au printemps

Les adultes ne protègent ni le nid, ni les jeunes



**Figure:** carte de l'omble de fontaine

## Valorisation économique et culturelle

L'omble de fontaine est très valorisé par l'industrie de la pêche sportive. Au Québec et au Nouveau-Brunswick, cette espèce est le poisson d'eau douce la plus pêchée en raison, notamment, de sa beauté, de sa combativité et de la qualité de sa chair<sup>6</sup>.

## Pressions et menaces

L'omble de fontaine subit les conséquences environnementales de l'exploitation forestière, liées à l'aménagement de chemins forestiers et de ponceaux sur les cours d'eau. Les processus sédimentaires qui en résultent nuisent à la reproduction de l'espèce au niveau de plusieurs cours d'eau<sup>7</sup>. La modification de la stratification thermique et la baisse de la teneur en oxygène dissous des plans d'eau, suite à la hausse des températures consécutives aux changements climatiques, devraient impacter l'habitat de l'omble de fontaine. La truite mouchetée est réputée très sensible aux bouleversements écologiques; ce qui en fait un excellent bio-indicateur de la santé des écosystèmes d'eau douce<sup>8</sup>.

Les expériences d'introduction de l'omble de fontaine réalisées à travers plusieurs endroits dans le monde ont donné lieu à des dommages écologiques touchant notamment des salmonidés indigènes et des amphibiens. Par contre, la truite mouchetée est elle-même vulnérable aux espèces invasives, notamment, lorsqu'elle est confrontée au meunier noir, à la perchaude ou au mulot à cornes qui lui imposent une rude compétition alimentaire. Cette compétition interspécifique, pour la nourriture et l'espace, entraîne un changement de niche écologique de l'omble de fontaine. Généralement benthique, il devient alors pélagique<sup>9</sup>. La truite grise aurait même disparue de certains cours du sud du Québec suite à l'introduction de l'achigan.

## Mesures de conservation

Neuf lacs de cette partie du Québec font l'objet d'ensemencement de l'omble de fontaine, afin de favoriser le maintien des populations et de soutenir les activités de pêche sportive. Au Nouveau-Brunswick, les opérations les plus récentes (2015) ont eu lieu dans trois lacs (Baker, Unique et Thompson). Celles effectuées du côté du Maine aux First lake, Third lake et Glazier lake remontent respectivement à 2001, 2003 et 2007.

<sup>6</sup> <http://canadianriversinstitute.com/uploads/St.+John+river+report.pdf>

<sup>7</sup> [http://www.naturequebec.org/fichiers/Foresterie/Fi13-06\\_Omble\\_web.pdf](http://www.naturequebec.org/fichiers/Foresterie/Fi13-06_Omble_web.pdf)

<sup>8</sup> <https://www.pc.gc.ca/fr/pn-np/ns/kejimikujik/activ/peche-fishing/releve-prises-fish-census>

<sup>9</sup> <https://savoirs.usherbrooke.ca/bitstream/handle/11143/5134/NR74672.pdf?sequence=1&isAllowed=y>